

# Kommunalfinanzbericht Metropole Ruhr 2019

„Vergeblichkeitsfalle überwunden –  
Jetzt: Raus aus den Schulden“

## Statistischer Anhang

Vorabauszug

**Herausgeben vom:**

Regionalverband Ruhr  
Die Regionaldirektorin  
Bereich Wirtschaftsführung  
Kronprinzenstraße 35  
D-45128 Essen

T: +49 (0)201 2069-0  
F: +49(0)201 2069-500  
[www.rvr.ruhr](http://www.rvr.ruhr)

**Redaktionelle Betreuung:**

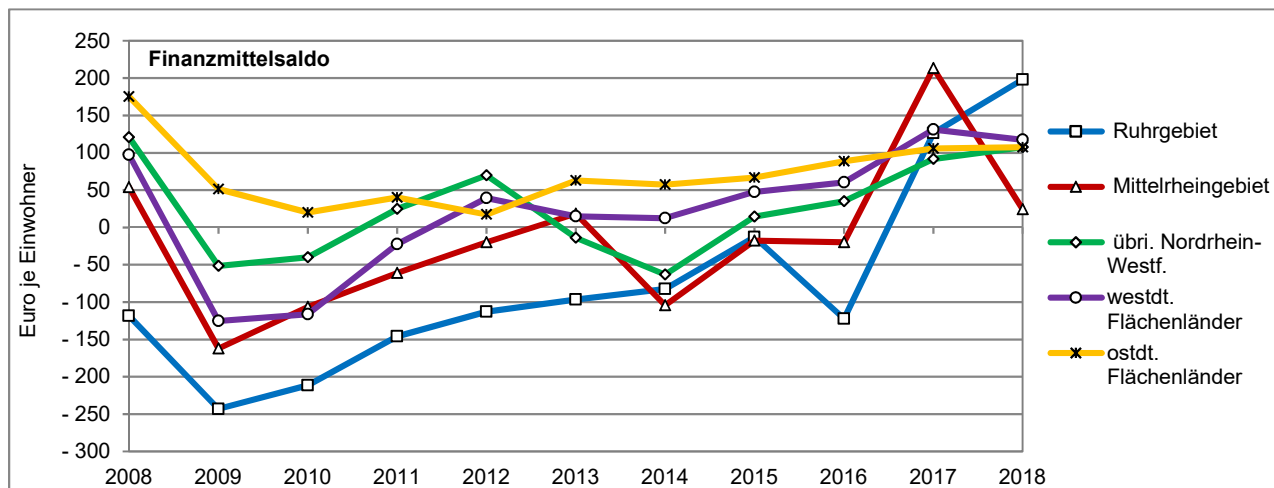
Adrienne Ecke  
[ecke@rvr.ruhr](mailto:ecke@rvr.ruhr)

**Verfasst von:**

Gerhard Micosatt

Essen, im November 2019

<b>Anhang 9: Finanzmittelsaldo 2008 bis 2018</b>									
<b>Das Ruhrgebiet im interregionalen Vergleich</b>									
Region / Stadt / Kreis	Finanzmittelsaldo - Saldo der Ein- und Auszahlungen ohne Kredit- und Darlehnstransaktionen -							Änderung der Absolutwerte 2018 zu 2017	
	2008	2013	2018				in % der ber. AZ	%	Mio. Euro
	Euro je Einwohner			NW = 100	D = 100	Mio. Euro			
<i>Nordrhein-Westfalen</i>									
Ruhrgebiet	- 119	- 97	198	187,5	171,1	1 012	5,2	56,7	366,1
kreisfreie Städte	- 193	- 125	178	169,0	154,3	592	4,8	50,9	199,7
Kreise	14	- 48	231	218,9	199,7	415	5,9	61,0	157,1
Mittelrheingebiet	54	18	24	22,8	20,8	142	0,6	- 88,7	-1 110,0
rheinische Städte	41	27	- 14	- 13,1	- 11,9	- 37	- 0,4	- 104,6	- 834,1
bergische Städte	- 135	- 53	25	24,0	21,9	16	0,7	- 72,8	- 42,2
Kreise	113	27	63	59,7	54,5	163	1,7	- 58,9	- 233,7
übri. Nordrhein-Westfalen	121	- 14	107	101,7	92,8	743	2,9	17,3	109,4
Nordrh.-Westf. oh. Ruhr	91	1	69	65,5	59,7	885	1,8	- 53,1	-1 000,6
Nordrhein-Westfalen	30	- 28	106	100,0	91,3	1 892	2,8	- 25,4	- 643,8
Landschaftsverbände	24	- 9	15	14,3	13,1	271	3,6	- 462,7	346,3
Regionalverband Ruhr	0	1	1	1,0	0,9	5	7,0	- 239,2	9,3
Nordrhein-Westfalen	54	- 36	121	114,6	104,6	2 168	2,9	- 11,7	- 288,3
<i>Deutschland oh. Stadtstaaten</i>									
westdt. Flächenländer	97	15	117	111,1	101,4	7 529	3,0	- 10,2	- 850,9
ostdt. Flächenländer	175	63	108	102,0	93,1	1 352	3,3	1,8	23,8
Flächenländer insgesamt	111	23	116	109,6	100,0	8 881	3,0	- 8,5	- 827,1
<i>Kreisfreie Städte im Ruhrgebiet</i>									
Bochum	- 263	- 207	87	82,8	75,6	32	2,3	- 175,3	74,1
Bottrop	134	- 145	183	173,6	158,4	22	5,6	42,9	6,5
Dortmund	- 228	- 66	99	93,9	85,7	58	2,4	- 42,2	- 42,4
Duisburg	- 233	- 66	153	144,7	132,1	76	4,4	19,2	12,3
Essen	- 297	- 27	297	281,7	257,0	173	7,2	- 12,9	- 25,7
Gelsenkirchen	- 257	- 119	275	260,9	238,0	72	7,5	- 15,5	- 13,2
Hagen	- 627	- 296	347	328,4	299,7	65	10,2	- 26,2	- 23,2
Hamm	- 45	115	441	418,1	381,5	79	14,3	> 999,0	78,8
Herne	661	- 352	200	189,4	172,9	31	6,1	- 337,2	44,4
Mülheim a. d. Ruhr	189	- 401	- 242	- 229,2	- 209,1	- 41	- 5,8	- 64,3	74,5
Oberhausen	- 401	- 211	117	110,7	101,0	25	3,1	125,4	13,7
<i>Gesamtkreise im Ruhrgebiet</i>									
Ennepe-Ruhr-Kreis	248	- 97	216	204,3	186,5	70	5,4	285,1	51,8
Recklinghausen	- 70	- 6	260	246,6	225,0	160	6,4	17,1	23,4
Unna	151	- 78	149	140,7	128,4	59	3,7	51,0	19,8
Wesel	- 161	- 43	274	259,0	236,4	126	7,4	97,4	62,1



<b>Anhang 9: Finanzmittelsaldo 2008 bis 2018</b>								
<b>Das Ruhrgebiet im interregionalen Vergleich</b>								
Region / Stadt / Kreis	durchschnittlicher Finanzmittelsaldo		Saldo Vermögens-transfers	Saldo Investitions-tätigkeit	Finanzsaldo	Primärsaldo	Mehr-/Minder-ausgaben Soziales (netto)	sonst. allg. Zuweisun-gen*
	2013/18							
	Euro je Einwoh.	NW = 100	Euro je Einwohner					
<i>Nordrhein-Westfalen</i>								
Ruhrgebiet	2	9,3	- 47	- 21	- 22	287	- 264	67
kreisfreie Städte	- 26	- 145,9	- 53	- 25	- 26	282	- 339	74
Kreise	52	296,3	- 31	- 14	- 15	290	- 126	54
Mittelrheingebiet	19	106,9	- 58	- 39	2	119	- 202	15
rheinische Städte	16	88,6	- 16	- 47	6	43	- 374	11
bergische Städte	- 51	- 290,0	- 35	- 2	- 59	122	- 276	58
Kreise	39	220,8	- 106	- 41	13	197	- 7	9
übri. Nordrhein-Westfalen	29	161,4	- 103	- 17	16	212	- 5	14
Nordrh.-Westf. oh. Ruhr	24	136,4	- 83	- 27	10	169	- 96	14
Nordrhein-Westfalen	18	100,0	- 72	- 25	1	202	- 144	29
Landschaftsverbände	5	26,0	- 5	6	0	14		1
Regionalverband Ruhr	- 0	- 0,5	- 2	0	0	3		-
Nordrhein-Westfalen	22	125,8	- 77	- 20	1	217	- 144	30
<i>Deutschland oh. Stadtstaaten</i>								
westdt. Flächenländer	64	360,9	- 61	- 185	0	363	-	
ostdt. Flächenländer	81	459,8	- 43	- 67	17	201	174	
Flächenländer insgesamt	67	377,4	- 58	- 166	3	336	29	
<i>Kreisfreie Städte im Ruhrgebiet</i>								
Bochum	- 133	- 752,0	- 160	- 77	- 7	332	- 465	6
Bottrop	30	167,3	- 61	- 54	- 34	333	- 120	106
Dortmund	13	75,7	- 37	- 9	48	98	- 397	7
Duisburg	87	492,0	- 87	55	- 17	201	- 349	69
Essen	6	33,9	- 38	- 47	- 59	441	- 388	109
Gelsenkirchen	44	249,7	- 43	3	- 1	316	- 333	7
Hagen	96	539,3	5	28	- 87	401	- 174	115
Hamm	47	265,3	- 13	25	- 31	460	- 279	66
Herne	- 109	- 613,4	- 24	- 8	18	214	- 228	119
Mülheim a. d. Ruhr	- 571	- 3 221,4	- 53	- 177	- 121	109	- 183	193
Oberhausen	- 87	- 488,8	14	- 102	- 115	321	- 338	193
<i>Gesamtkreise im Ruhrgebiet</i>								
Ennepe-Ruhr-Kreis	- 13	- 74,6	5	4	- 4	211	- 152	34
Recklinghausen	123	693,4	- 21	- 4	- 47	332	- 171	102
Unna	2	8,6	- 118	19	2	245	- 165	24
Wesel	48	272,6	7	- 69	7	329	- 15	29

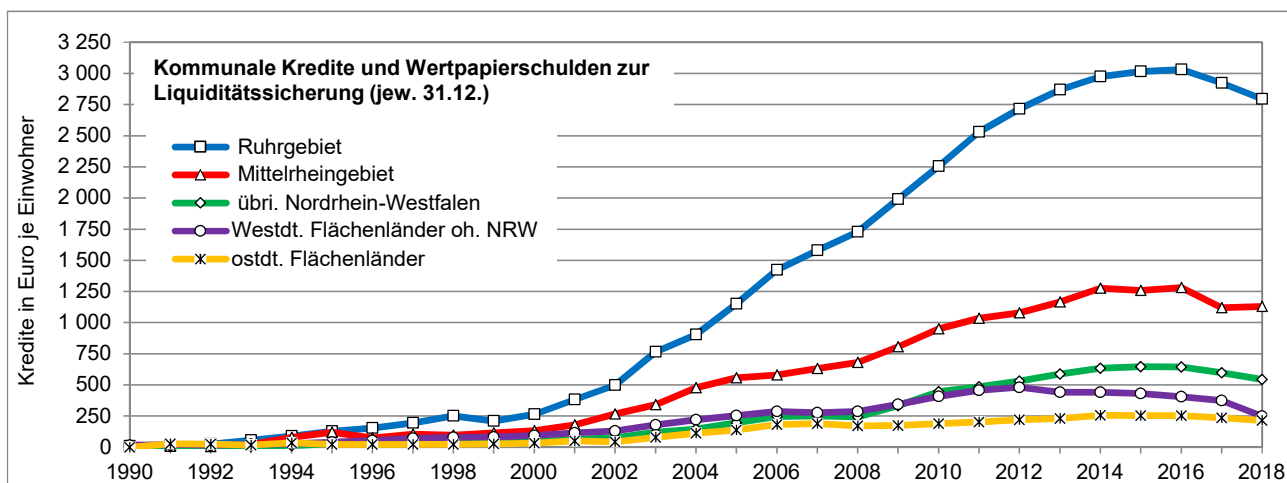
#### Zum Unterschied von Finanzmittelsaldo und Finanzierungssaldo

Der *Finanzierungssaldo* wird vom Statistischen Bundesamt zur Ermittlung des kommunalen Haushaltsergebnisses auf Bundes- und Länderebene berechnet. Ihm liegt eine *gesamtwirtschaftliche Betrachtung* zugrunde. Er ergibt sich durch Abzug der um einige Positionen bereinigten Einnahmen von den ebenso bereinigten Ausgaben. Bereinigt wird um haushaltstechnische Verrechnungen, Zahlungen von gleicher Ebene und besondere Finanzierungsvorgänge. Dies dient der Vermeidung von Doppelzahlungen und dem Ausschluss des Kreditbereichs.

Die Berechnung des *Finanzmittelsaldos* für den Finanzbericht Ruhr weicht davon in einigen Punkten ab. Grund dafür ist, dass hier der *einzelgemeindliche Haushaltsabschluss im Vordergrund steht*. Folgende Abweichungen bestehen:

- Es erfolgt keine Bereinigung um Zahlungen von gleicher Ebene. Diese Zahlungen sind für die einzelne Kommune relevant. Bei Kreisaggregaten muss aber die Doppelzählung (insbes. Kreisumlage) beachtet werden.
- Zu den besonderen Finanzierungsvorgängen werden auch die Schuldenaufnahme und die Schuldentilgung jenseits des Kreditmarktes (öffentlicher Bereich) hinzugerechnet.
- Die Ein- und Auszahlungen für Optionskommunen, die vom Statistischen Bundesamt nur nachrichtlich mitgeführt werden, werden hier für den Finanzierungssaldo mitberücksichtigt. Auch hier handelt es sich für den Kommunalhaushalt um relevante Zahlungen. Gleichen sie sich nicht aus, beeinflusst das das Haushaltsergebnis.

<b>Anhang 10: Kredite und Wertpapierschulden zur Liquiditätssicherung im Kernhaushalt 2008 bis 2018 (31.12.)</b>									
<b>Das Ruhrgebiet im interregionalen Vergleich</b>									
Region / Stadt / Kreis	Kredite und Wertpapierschulden zur Liquiditätssicherung (jew. 31.12.) Seit 2012 aufgenommene Wertpapierschulden ersetzen in hohem Maße Liquiditätskredite (ohne investive Teile nach Anteil 2017).							jahresdurchschnittl. Änderung 2018 zu	
	2008	2013	2018					2017	2013
	Euro je Einwohner			NW = 100	D = 100	Mio. Euro	% von D	%	
<b>Nordrhein-Westfalen</b>									
Ruhrgebiet	1 727	2 870	2 795	202,7	549,4	14 280	36,6	- 4,4	- 0,2
kreisfreie Städte	2 148	3 438	3 353	243,2	659,2	11 118	28,5	- 4,2	- 0,1
Kreise	971	1 833	1 762	127,8	346,4	3 161	8,1	- 5,1	- 0,6
Mittelrheingebiet	681	1 165	1 131	82,0	222,3	6 656	17,0	1,1	0,0
rheinische Städte	567	1 052	1 047	75,9	205,8	2 803	7,2	1,7	0,5
bergische Städte	2 974	4 218	3 919	284,2	770,4	2 442	6,3	0,6	- 0,8
Kreise	237	546	545	39,6	107,2	1 411	3,6	0,9	0,4
übri. Nordrhein-Westfalen	243	587	545	39,5	107,1	3 767	9,6	- 8,8	- 1,0
Nordrh.-Westf. oh. Ruhr	441	851	814	59,0	160,0	10 423	26,7	- 2,7	- 0,4
Nordrhein-Westfalen	814	1 431	1 379	100,0	271,1	24 702	63,3	- 3,7	- 0,3
Landschaftsverbände	0	21	6	0,4	1,2	106	0,3	- 31,2	- 18,6
Regionalverband Ruhr	0	0	0	0,0	0,0	0	0,0	-	- 100,0
Nordrhein-Westfalen	814	1 451	1 385	100,4	272,2	24 808	63,5	- 3,9	- 0,5
<b>Deutschland oh. Stadtstaaten</b>									
westdt. Flächenländer	438	726	566	41,0	111,3	36 332	93,1	- 15,8	- 3,6
ostdt. Flächenländer	171	231	216	15,6	42,4	2 706	6,9	- 8,0	- 1,1
Flächenländer insgesamt	392	647	509	36,9	100,0	39 038	100,0	- 15,3	- 3,6
<b>Kreisfreie Städte im Ruhrgebiet</b>									
Bochum	1 030	1 942	2 069	150,0	406,7	754	1,9	- 15,2	1,2
Bottrop	797	1 809	1 507	109,3	296,4	177	0,5	- 8,1	- 2,8
Dortmund	1 399	2 394	2 717	197,0	534,1	1 592	4,1	0,8	2,4
Duisburg	2 767	3 569	2 704	196,1	531,7	1 347	3,5	- 10,3	- 4,1
Essen	2 972	4 172	3 733	270,7	733,8	2 178	5,6	- 3,3	- 1,5
Gelsenkirchen	553	2 819	2 585	187,5	508,2	673	1,7	- 5,3	- 1,3
Hagen	4 142	6 279	5 432	394,0	1 068,0	1 025	2,6	- 5,6	- 2,2
Hamm	274	829	605	43,8	118,9	108	0,3	- 27,4	- 4,8
Herne	1 705	3 294	3 453	250,4	678,8	540	1,4	- 4,6	1,0
Mülheim a. d. Ruhr	2 037	4 457	6 682	484,6	1 313,7	1 143	2,9	7,1	7,4
Oberhausen	5 429	7 232	7 491	543,2	1 472,6	1 583	4,1	- 2,1	0,8
<b>Gesamtkreise im Ruhrgebiet</b>									
Ennepe-Ruhr-Kreis	985	1 917	2 048	148,5	402,7	664	1,7	- 3,7	1,2
Recklinghausen	1 665	2 864	2 542	184,3	499,7	1 565	4,0	- 4,4	- 1,9
Unna	719	1 324	1 378	99,9	270,9	543	1,4	- 6,8	0,8
Wesel	247	824	847	61,4	166,5	390	1,0	- 8,1	0,6



Anhang 10: Kredite und Wertpapierschulden zur Liquiditätssicherung im Kernhaushalt 2008 bis 2018 (31.12.) Das Ruhrgebiet im interregionalen Vergleich								
Region / Stadt / Kreis	jahresdurchschnittl. Änderung 2018 zu		Tilgungsbeiträge* 2008 - 2018	Anteil a. d. Gesamtverschuldung im KH	Relation Schulden zu Steuern (netto)	Annuität und kumulierte Zinsen bei 30 Jahren Tilgung u. 1,5 % Zinsen**		Tilgungsdauer bei einer Annuität von 75 Euro/Ew. p.a.**
	2017	2013				Annuität	Zinsaufwand	
	Mio. Euro							
<i>Nordrhein-Westfalen</i>								
Ruhrgebiet	- 669	- 41	-1 239	64,1	2,2	116,4	696,3	55
kreisfreie Städte	- 493	- 18	- 901	67,0	2,7	139,6	835,5	75
Kreise	- 176	- 22	- 357	57,0	1,4	73,4	439,1	29
Mittelrheingebiet	79	- 1	- 937	47,7	0,7	47,1	281,7	17
rheinische Städte	48	17	- 554	44,6	0,6	43,6	260,9	16
bergische Städte	16	- 25	- 230	80,8	3,0	163,2	976,4	103
Kreise	14	6	- 296	30,3	0,4	22,7	135,9	8
übri. Nordrhein-Westfalen	- 365	- 45	- 762	33,8	0,4	22,7	135,7	8
Nordrh.-Westf. oh. Ruhr	- 286	- 47	-1 532	41,5	0,6	33,9	202,8	12
Nordrhein-Westfalen	- 955	- 87	-2 771	52,3	1,0	57,4	343,6	22
Landschaftsverbände	- 48	- 52	- 258	14,3	-1,9	0,2	1,5	0
Regionalverband Ruhr	0	0	- 4	0,0	0,0	0,0	0,0	0
Nordrhein-Westfalen	-1 003	- 139	-2 985	51,6	1,0	57,7	345,1	22
<i>Deutschland oh. Stadtstaaten</i>								
westdt. Flächenländer	-6 749	-1 799	-10 887	32,1	0,4	23,6	141,0	8
ostdt. Flächenländer	- 240	- 37	- 771	26,2	0,3	9,0	53,7	3
Flächenländer insgesamt	-6 989	-1 895	-11 388	31,6	0,4	21,2	126,7	7
<i>Kreisfreie Städte im Ruhrgebiet</i>								
Bochum	- 138	10	- 184	42,9	1,6	86,1	515,5	36
Bottrop	- 16	- 7	- 50	59,4	1,4	62,8	375,6	24
Dortmund	11	43	0	67,1	2,1	113,1	676,9	53
Duisburg	- 155	- 78	- 431	72,3	2,2	112,6	673,9	52
Essen	- 74	- 40	- 265	65,4	2,6	155,4	930,1	92
Gelsenkirchen	- 38	- 11	- 146	55,2	2,6	107,6	644,2	49
Hagen	- 56	- 29	- 180	92,3	4,2	226,2	1 353,6	nicht möglich
Hamm	- 41	- 8	- 50	26,4	0,6	25,2	150,6	9
Herne	- 27	6	- 123	71,1	3,9	143,8	860,4	79
Mülheim a. d. Ruhr	75	80	0	70,6	5,1	278,2	1 665,0	nicht möglich
Oberhausen	- 35	14	- 41	84,8	6,2	311,9	1 866,5	nicht möglich
<i>Gesamtkreise im Ruhrgebiet</i>								
Ennepe-Ruhr-Kreis	- 27	9	- 94	69,5	1,4	85,3	510,3	35
Recklinghausen	- 75	- 39	- 248	63,8	2,1	105,8	633,4	48
Unna	- 40	5	- 70	51,9	1,1	57,4	343,4	22
Wesel	- 35	3	- 80	35,7	0,7	35,3	211,0	12

**Erläuterung:**

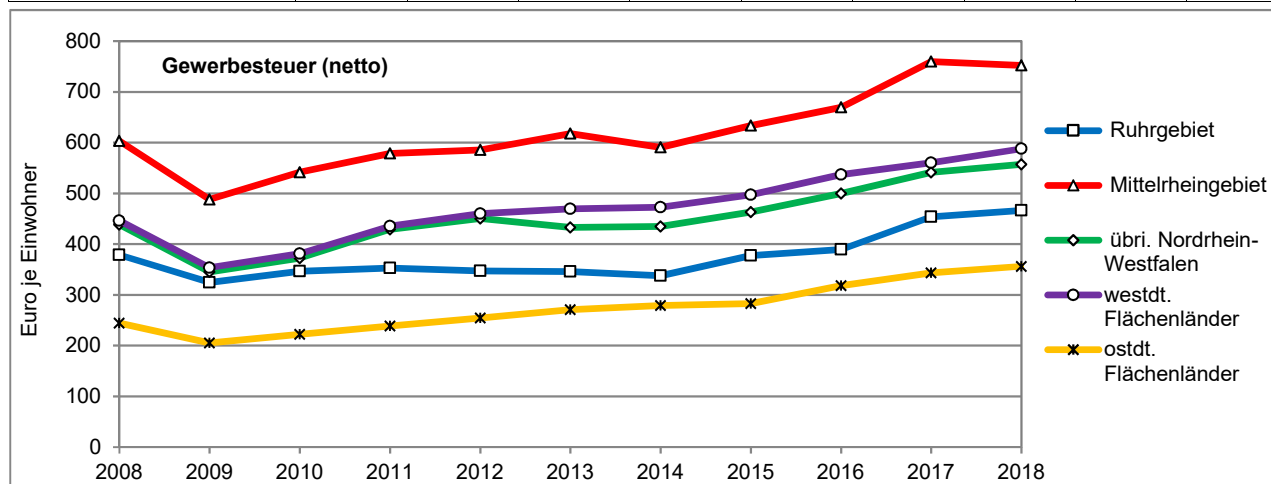
\* **Tilgungsbeiträge der letzten 10 Jahre:** Der Indikator zeigt an, ob in der letzten Dekade auch Phasen bestanden, in denen Kredite zur Liquiditätssicherung getilgt wurden, d. h. in denen der Anstieg unterbrochen war. Eine solch temporäre Tilgung kann auf zeitweiligen Haushaltsüberschüssen beruhen, die einerseits aus nicht erwarteten Steuermehreinnahmen resultieren, für die aber auch kommunales Vermögen veräußert worden sein kann. In den letzten Jahren kann auch die gute Finanzentwicklung einen Umschwung bewirkt haben.

\*\* **Hypothetische Tilgung:** Die Indikatoren zeigen an, wie hoch bei einem festgesetzten Tilgungszeitraum und einem festen Zinssatz die Annuität ausfallen muss und wie hoch der kumulierte Zinsaufwand sein wird bzw. wie viele Jahre benötigt werden, um die aufgelaufenen Kredite zur Liquiditätssicherung einschließlich der Zinsen, vorausgesetzt, es werden keine neuen Liquiditätskredite aufgenommen und die Einwohnerzahl ändert sich nicht. Hierzu ist anzumerken:

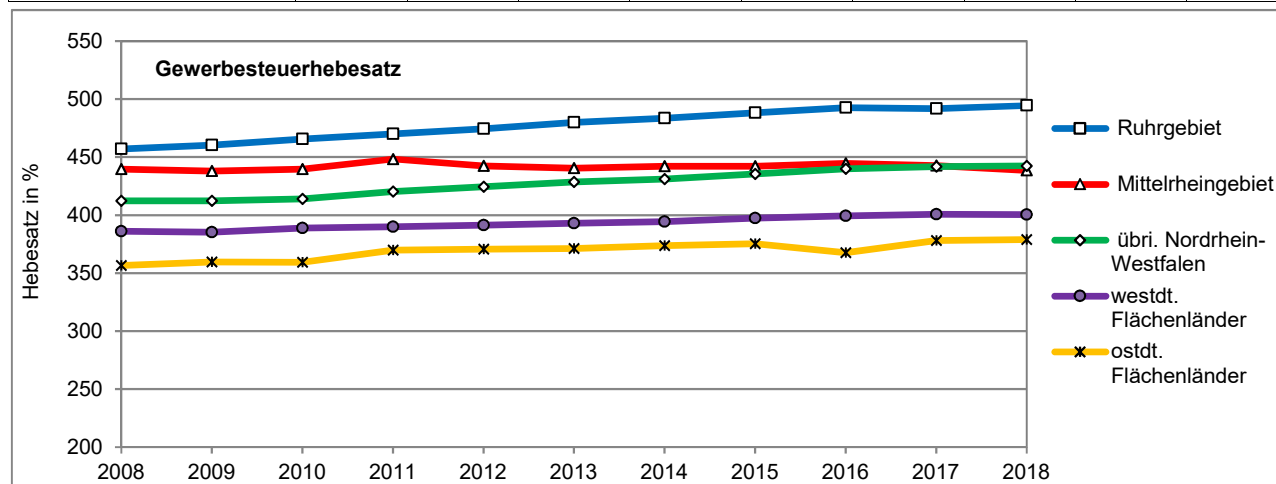
- Ein Stop der Liquiditätskredite sowie eine Tilgung setzen voraus, dass also zunächst die strukturelle Lücke geschlossen wird und dass die Haushalte dann dauerhaft einen Überschuss erwirtschaften.
- Die Einwohnerzahl ist aufgrund des demografischen Wandels langfristig zumeist rückläufig. Um also ein über die Jahre konstantes Tilgungsvolumen zu erzielen, müssen die Pro-Kopf-Beträge ansteigen.

In einigen Fällen zeigt die Berechnung mit einer vorgegebenen Annuität, dass eine Tilgung aufgrund der Zinseszinsseffekte nicht möglich ist.

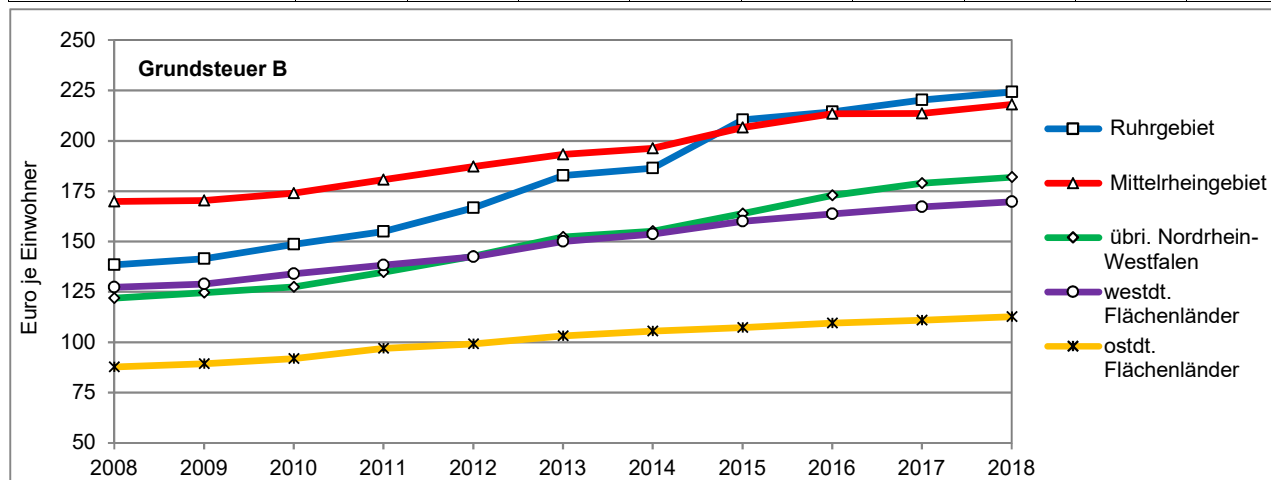
Anhang 19: Gewerbesteuer (netto)* 2008 bis 2018									
Das Ruhrgebiet im interregionalen Vergleich									
Region / Stadt / Kreis	Gewerbesteuer (netto)*							jährsd. Änderung der Absolutwerte 2018 zu	
	2008	2013	2018					2017	2013
	Euro je Einwohner			NW = 100	D = 100	Mio. Euro	in % der Steuern	%	
<i>Nordrhein-Westfalen</i>									
Ruhrgebiet	379	346	466	78,3	84,8	2 382	37,2	2,7	5,3
kreisfreie Städte	417	351	470	78,9	85,4	1 557	37,9	- 2,1	5,3
Kreise	311	337	460	77,3	83,6	825	36,1	13,1	5,4
Mittelrheingebiet	603	618	752	126,4	136,8	4 428	45,5	- 0,7	3,9
rheinische Städte	813	779	947	159,0	172,1	2 534	50,1	2,9	4,0
bergische Städte	449	499	511	85,8	92,9	318	38,6	- 16,7	0,8
Kreise	435	483	609	102,3	110,8	1 576	41,0	- 2,4	4,4
übri. Nordrhein-Westfalen	438	433	557	93,6	101,3	3 853	42,2	3,0	4,6
Nordrh.-Westf. oh. Ruhr	513	517	647	108,7	117,6	8 281	43,9	1,0	4,2
Nordrhein-Westfalen	474	468	595	100,0	108,2	10 664	42,2	1,4	4,5
Landschaftsverbände	-	- 3	- 3	- 0,5	- 0,6	- 55	100,0	25,4	- 1,5
Regionalverband Ruhr	-	-	-	-	-	-	-	-	n.i.
Nordrhein-Westfalen	474	465	592	99,5	107,7	10 609	42,1	1,3	4,5
<i>Deutschland oh. Stadtstaaten</i>									
westdt. Flächenländer	446	469	588	98,8	106,9	37 737	41,7	5,4	4,3
ostdt. Flächenländer	244	271	356	59,9	64,8	4 471	41,5	3,6	4,7
Flächenländer insgesamt	411	436	550	92,4	100,0	42 209	41,7	5,2	4,4
<i>Kreisfreie Städte im Ruhrgebiet</i>									
Bochum	391	294	500	83,9	90,8	182	38,0	40,7	9,4
Bottrop	237	207	314	52,7	57,1	37	29,7	5,4	7,4
Dortmund	428	404	537	90,3	97,7	315	40,9	- 2,5	5,3
Duisburg	329	291	432	72,6	78,6	215	35,8	- 1,0	7,2
Essen	511	482	605	101,6	110,0	353	42,1	- 12,8	4,3
Gelsenkirchen	520	298	388	65,3	70,6	101	39,7	- 25,6	4,7
Hagen	373	375	496	83,3	90,1	94	37,9	- 1,3	5,0
Hamm	338	328	362	60,8	65,9	65	35,4	8,4	2,0
Herne	210	164	224	37,7	40,8	35	25,5	- 11,2	5,6
Mülheim a. d. Ruhr	696	426	395	66,3	71,8	68	30,4	- 19,5	- 0,8
Oberhausen	402	302	442	74,3	80,4	93	36,6	37,4	6,7
<i>Gesamtkreise im Ruhrgebiet</i>									
Ennepe-Ruhr-Kreis	547	462	560	94,1	101,9	182	37,9	9,9	3,3
Recklinghausen	187	284	410	69,0	74,6	253	34,6	13,3	6,4
Unna	340	353	509	85,5	92,6	201	38,9	23,2	6,4
Wesel	285	306	413	69,4	75,1	190	34,1	6,4	5,3



<b>Anhang 19: Gewerbesteuer (netto)* 2008 bis 2018</b>									
<b>Das Ruhrgebiet im interregionalen Vergleich</b>									
Region / Stadt / Kreis	jahresd. Änderung der Pro-Kopf-Werte 2018 zu		durchschnittliches Gewerbesteuer-aufkommen (netto)		Gewerbesteuer (netto)	Gewerbesteuer-hebesatz		Gewerbesteuer-grundbetrag	
	2013	2008	2013/2018		2018	2013	2018	2013/2018	
	%		Euro je Einwohner	NW = 100	in % der ber. EZ	%		Euro je Einwohner	NW = 100
<i>Nordrhein-Westfalen</i>									
Ruhrgebiet	5,1	1,9	395	75,8	11,5	480	494	95	68,9
kreisfreie Städte	5,0	1,1	405	77,7	11,9	485	498	96	69,8
Kreise	5,3	3,6	377	72,4	10,9	471	488	93	67,4
Mittelrheingebiet	3,3	2,0	671	128,7	19,6	440	439	180	130,7
rheinische Städte	3,3	1,4	833	159,8	24,1	458	466	211	152,7
bergische Städte	0,4	1,2	493	94,5	14,5	486	486	118	85,6
Kreise	3,9	3,1	546	104,8	15,9	406	396	164	118,9
übri. Nordrhein-Westfalen	4,3	2,2	488	93,7	14,6	429	443	134	97,0
Nordrh.-Westf. oh. Ruhr	3,8	2,1	572	109,7	16,9	435	440	155	112,5
Nordrhein-Westfalen	4,1	2,1	521	100,0	15,3	444	451	138	100,0
Landschaftsverbände	- 1,8	n.i.	- 2	- 0,4	- 0,7	-	-	-	-
Regionalverband Ruhr	n.i.	n.i.	-	-	-	-	-	-	-
Nordrhein-Westfalen	4,1	2,0	519	99,6	13,7	444	451	138	100,0
<i>Deutschland oh. Stadtstaaten</i>									
westdt. Flächenländer	3,8	2,5	521	99,9	14,5	393	400	159	115,1
ostdt. Flächenländer	4,7	3,5	309	59,2	10,5	371	379	91	65,8
Flächenländer insgesamt	3,9	2,7	486	93,2	13,9	391	398	148	107,0
<i>Kreisfreie Städte im Ruhrgebiet</i>									
Bochum	9,2	2,3	360	69,0	12,9	480	495	86	62,5
Bottrop	7,2	2,6	263	50,5	9,1	490	490	64	46,1
Dortmund	4,9	2,1	466	89,3	12,9	485	485	113	82,1
Duisburg	6,8	2,5	373	71,6	12,0	490	520	86	62,1
Essen	3,8	1,5	542	104,1	13,5	480	480	132	95,6
Gelsenkirchen	4,5	- 2,6	306	58,8	9,8	480	480	76	55,1
Hagen	4,8	2,6	413	79,3	13,2	500	520	93	67,6
Hamm	1,7	0,6	325	62,3	10,3	465	465	82	59,5
Herne	5,3	0,6	215	41,2	6,4	480	500	53	38,8
Mülheim a. d. Ruhr	- 1,3	- 5,0	486	93,2	10,1	480	550	109	79,0
Oberhausen	6,6	0,9	348	66,7	11,5	520	580	74	53,4
<i>Gesamtkreise im Ruhrgebiet</i>									
Ennepe-Ruhr-Kreis	3,3	0,2	480	92,1	13,4	471	497	116	84,2
Recklinghausen	6,3	7,4	339	65,0	9,2	490	510	80	57,7
Unna	6,3	3,7	389	74,7	12,3	472	476	97	70,6
Wesel	5,2	3,4	346	66,3	10,4	447	464	90	65,6

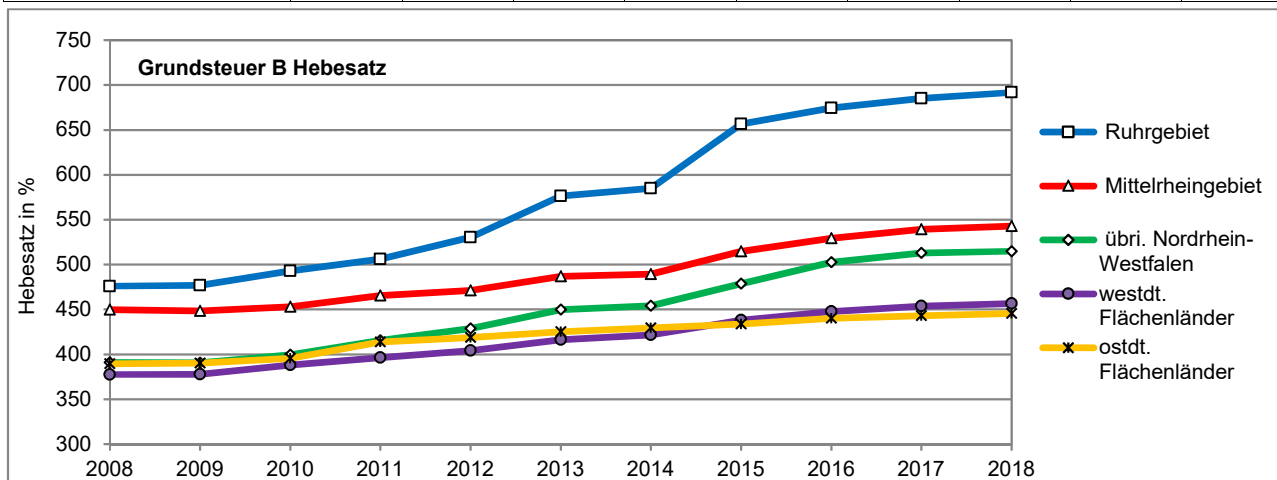


Anhang 21: Grundsteuer B 2008 bis 2018									
Das Ruhrgebiet im interregionalen Vergleich									
Region / Stadt / Kreis	Grundsteuer B							jährsd. Änderung der Absolutwerte 2018 zu	
	2008	2013	2018					2017	2013
	Euro je Einwohner			NW = 100	D = 100	Mio. Euro	in % der Steuern	%	
<i>Nordrhein-Westfalen</i>									
Ruhrgebiet	138	183	224	108,9	139,8	1 146	17,9	1,7	3,7
kreisfreie Städte	148	189	219	106,3	136,5	726	17,6	1,2	2,8
Kreise	120	171	234	113,7	146,0	420	18,4	2,7	5,5
Mittelrheingebiet	170	193	218	106,0	136,0	1 284	13,2	2,4	2,6
rheinische Städte	199	213	231	112,0	143,9	618	12,2	3,0	2,1
bergische Städte	162	214	226	109,6	140,7	141	17,0	0,2	1,3
Kreise	143	169	203	98,8	126,8	526	13,7	2,3	3,6
übri. Nordrhein-Westfalen	122	152	182	88,4	113,4	1 258	13,8	1,8	3,3
Nordrh.-Westf. oh. Ruhr	144	171	199	96,4	123,8	2 542	13,5	2,1	2,9
Nordrhein-Westfalen	142	174	206	100,0	128,4	3 688	14,6	2,0	3,2
Landschaftsverbände	-	-	-	-	-	-	-	-	n.i.
Regionalverband Ruhr	-	-	-	-	-	-	-	-	n.i.
Nordrhein-Westfalen	142	174	206	100,0	128,4	3 688	14,6	2,0	3,2
<i>Deutschland oh. Stadtstaaten</i>									
westdt. Flächenländer	127	150	170	82,4	105,8	10 892	12,0	1,9	2,6
ostdt. Flächenländer	88	103	113	54,7	70,2	1 414	13,1	1,4	1,6
Flächenländer insgesamt	120	142	160	77,9	100,0	12 305	12,2	1,9	2,5
<i>Kreisfreie Städte im Ruhrgebiet</i>									
Bochum	168	204	234	113,8	146,1	85	17,8	0,8	2,5
Bottrop	137	160	192	93,3	119,8	23	18,2	16,7	3,2
Dortmund	143	178	208	101,2	129,9	122	15,8	2,0	3,0
Duisburg	142	214	262	127,1	163,2	130	21,7	-2,2	3,8
Essen	162	202	229	111,3	142,9	134	15,9	1,0	2,6
Gelsenkirchen	135	140	143	69,3	89,0	37	14,6	-2,2	0,5
Hagen	157	253	258	125,2	160,7	49	19,7	0,4	0,5
Hamm	127	149	183	89,1	114,3	33	17,9	-1,2	3,8
Herne	110	135	170	82,5	106,0	27	19,3	16,3	4,1
Mülheim a. d. Ruhr	179	210	240	116,6	149,7	41	18,5	0,5	2,7
Oberhausen	147	180	216	104,8	134,5	46	17,8	1,8	3,2
<i>Gesamtkreise im Ruhrgebiet</i>									
Ennepe-Ruhr-Kreis	137	176	273	132,8	170,5	89	18,5	1,5	7,6
Recklinghausen	120	181	228	110,8	142,2	140	19,2	3,2	4,0
Unna	117	181	244	118,7	152,3	96	18,7	5,1	5,2
Wesel	112	145	206	100,0	128,4	95	17,0	0,7	6,2

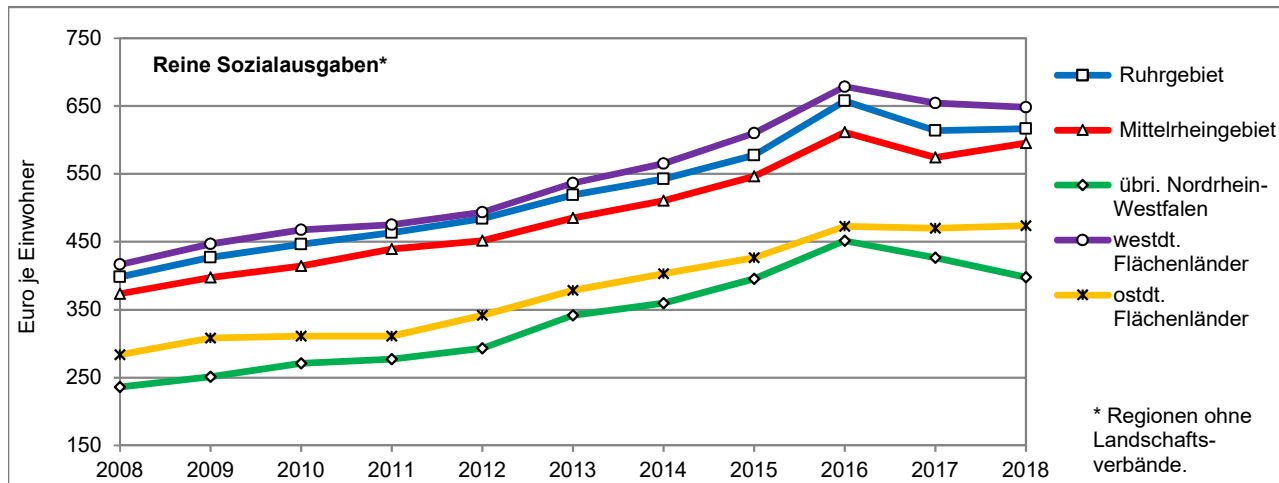




<b>Anhang 21: Grundsteuer B 2008 bis 2018</b>									
<b>Das Ruhrgebiet im interregionalen Vergleich</b>									
Region / Stadt / Kreis	jährsd. Änderung der Pro-Kopf-Werte 2018 zu		durchschnittliches Aufkommen der Grundsteuer B		Grundsteuer B	Grundsteuer B Hebesatz		Grundsteuer B Grundbetrag	
	2013	2008	2013/2018		2018	2013	2018	2013/2018	
	%		Euro je Einwohner	NW = 100	in % der ber. EZ	%		Euro je Einwohner	NW = 100
<i>Nordrhein-Westfalen</i>									
Ruhrgebiet	3,5	4,5	206	107,8	5,5	576	692	32	89,9
kreisfreie Städte	2,4	3,6	208	108,5	5,6	592	676	32	90,6
Kreise	5,4	6,2	204	106,5	5,6	547	720	32	88,7
Mittelrheingebiet	2,0	2,3	207	108,0	5,7	487	543	40	112,6
rheinische Städte	1,4	1,3	223	116,5	5,9	497	539	43	120,6
bergische Städte	0,9	3,1	221	115,4	6,4	608	635	35	99,3
Kreise	3,2	3,2	187	97,5	5,3	446	527	38	107,5
übri. Nordrhein-Westfalen	3,0	3,7	168	87,5	4,8	450	515	34	96,9
Nordrh.-Westf. oh. Ruhr	2,5	3,0	186	96,9	5,2	468	529	37	104,1
Nordrhein-Westfalen	2,8	3,4	191	100,0	5,3	496	570	36	100,0
Landschaftsverbände	n.i.	n.i.	-	-	-	-	-	-	-
Regionalverband Ruhr	n.i.	n.i.	-	-	-	-	-	-	-
Nordrhein-Westfalen	2,8	3,4	191	100,0	4,8	496	570	36	100,0
<i>Deutschland oh. Stadtstaaten</i>									
westdt. Flächenländer	2,1	2,6	161	83,9	4,2	416	457	37	102,8
ostdt. Flächenländer	1,5	2,3	108	56,5	3,3	425	445	25	69,6
Flächenländer insgesamt	2,0	2,6	152	79,4	4,1	417	455	35	97,3
<i>Kreisfreie Städte im Ruhrgebiet</i>									
Bochum	2,3	3,1	227	118,6	6,1	565	645	37	103,2
Bottrop	3,1	3,1	168	87,6	5,6	590	680	28	77,9
Dortmund	2,6	3,5	196	102,6	5,0	540	610	33	94,0
Duisburg	3,4	5,7	248	129,4	7,3	695	855	31	86,6
Essen	2,1	3,2	219	114,3	5,1	590	670	34	95,4
Gelsenkirchen	0,3	0,5	143	74,6	3,6	538	545	26	73,6
Hagen	0,3	4,6	256	133,9	6,9	750	750	34	96,1
Hamm	3,5	3,4	172	89,7	5,2	500	600	30	85,0
Herne	3,9	4,1	145	75,7	4,8	560	745	24	67,4
Mülheim a. d. Ruhr	2,3	2,7	232	121,0	6,1	560	640	38	106,1
Oberhausen	3,0	3,6	198	103,4	5,6	590	670	31	87,9
<i>Gesamtkreise im Ruhrgebiet</i>									
Ennepe-Ruhr-Kreis	7,6	6,5	228	119,0	6,6	517	779	35	96,9
Recklinghausen	4,0	6,0	205	107,0	5,1	632	767	29	80,2
Unna	5,1	6,9	213	111,4	5,9	592	746	32	88,9
Wesel	6,1	5,7	178	92,9	5,2	438	602	34	94,1



<b>Anhang 35: Reine Sozialausgaben 2008 bis 2018</b>									
<b>Das Ruhrgebiet im interregionalen Vergleich</b>									
Region / Stadt / Kreis	Reine Sozialausgaben Auszahlungen abzgl. Einzahlungen - nur Transfeistungen nach SGB II, SGB VIII, SGB XII u.a. Gesetzen -							jährsd. Änderung der Absolutwerte 2018 zu	
	2008	2013	2018					2017	2018
	Euro je Einwohner			NW = 100	D = 100	Mio. Euro	in % der allg. DM	%	
<i>Nordrhein-Westfalen</i>									
Ruhrgebiet	398	519	617	117,4	99,5	3 150	27,7	0,3	3,1
kreisfreie Städte	482	583	675	128,4	108,8	2 237	28,6	1,7	2,8
Kreise	248	404	509	97,0	82,2	914	25,7	- 3,0	4,0
Mittelrheingebiet	374	485	596	113,4	96,1	3 506	28,5	4,0	4,0
rheinische Städte	490	617	749	142,5	120,8	2 004	32,1	8,5	4,0
bergische Städte	493	565	672	128,0	108,5	419	32,6	- 3,4	3,4
Kreise	230	332	419	79,7	67,6	1 083	22,7	- 0,7	4,3
übri. Nordrhein-Westfalen	236	342	398	75,8	64,2	2 752	22,3	- 6,7	2,8
Nordrh.-Westf. oh. Ruhr	298	407	489	93,1	78,9	6 258	25,4	- 1,0	3,5
Nordrhein-Westfalen	327	439	525	100,0	84,8	9 409	26,1	- 0,5	3,4
Landschaftsverbände	182	236	267	50,8	43,1	4 779	508,3	1,1	2,4
Regionalverband Ruhr	-	-	-	-	-	-	-	-	n.i.
Nordrhein-Westfalen	509	675	792	150,8	127,8	14 188	38,4	0,0	3,0
<i>Deutschland oh. Stadtstaaten</i>									
westdt. Flächenländer	417	536	648	123,4	104,6	41 611	33,1	- 0,5	3,7
ostdt. Flächenländer	284	379	474	90,2	76,5	5 947	30,0	0,7	3,9
Flächenländer insgesamt	394	510	620	118,0	100,0	47 559	32,7	- 0,4	3,7
<i>Kreisfreie Städte im Ruhrgebiet</i>									
Bochum	415	546	791	150,6	127,7	288	36,2	39,2	6,5
Bottrop	286	437	494	94,0	79,7	58	25,4	- 10,0	2,2
Dortmund	533	643	682	129,9	110,1	400	28,3	- 0,7	1,4
Duisburg	455	608	712	135,6	114,9	355	29,2	0,5	3,1
Essen	623	682	740	140,9	119,4	432	28,9	- 3,1	1,9
Gelsenkirchen	528	574	608	115,7	98,1	158	24,9	- 5,9	1,1
Hagen	392	499	500	95,1	80,6	94	21,3	- 13,4	0,3
Hamm	418	453	620	118,0	100,0	111	29,7	11,5	5,6
Herne	335	472	548	104,4	88,5	86	25,0	- 2,6	2,7
Mülheim a. d. Ruhr	360	508	588	112,0	94,9	101	28,3	- 4,1	2,9
Oberhausen	543	571	730	139,0	117,8	154	30,2	- 1,3	4,3
<i>Gesamtkreise im Ruhrgebiet</i>									
Ennepe-Ruhr-Kreis	226	412	527	100,4	85,1	171	26,6	- 5,8	4,2
Recklinghausen	248	393	529	100,7	85,3	325	25,4	- 2,4	5,1
Unna	257	467	535	101,8	86,3	211	26,5	6,3	2,4
Wesel	254	358	449	85,4	72,4	207	24,7	- 9,6	4,0



<b>Anhang 35: Reine Sozialausgaben 2008 bis 2018</b>										
<b>Das Ruhrgebiet im interregionalen Vergleich</b>										
Region / Stadt / Kreis	jähr. Änderung der Pro-Kopf-Werte 2018 zu		durchschnittliche Reine Sozialausgaben		Reine SozA einschl. LV-Anteil	Reine Sozialausgaben 2018				
	2013	2008	2013/2018			Einzahlungen			Auszahlungen	
	%		Euro je Einw.	NW = 100	Euro je Einw.	% von Auszahlg.	Euro je Einw.	NW = 100	Euro je Einw.	NW = 100
<i>Nordrhein-Westfalen</i>										
Ruhrgebiet	2,9	4,0	588	117,0	912	26,0	217	130,3	833	120,5
kreisfreie Städte	2,5	3,1	647	128,7	987	25,5	231	138,6	905	130,9
Kreise	4,0	6,8	480	95,5	774	27,3	191	114,9	700	101,3
Mittelrheingebiet	3,5	4,3	554	110,2	850	21,3	161	96,8	756	109,4
rheinische Städte	3,3	3,9	684	136,1	1 022	19,6	183	109,8	931	134,7
bergische Städte	3,0	2,9	657	130,7	924	22,6	196	118,1	869	125,6
Kreise	3,9	5,6	396	78,8	655	23,7	130	78,1	549	79,3
übr. Nordrhein-Westfalen	2,6	4,9	396	78,7	653	25,1	134	80,4	532	76,9
Nordrh.-Westf. oh. Ruhr	3,1	4,6	468	93,2	744	23,0	146	87,9	635	91,8
Nordrhein-Westfalen	3,0	4,4	502	100,0	792	24,1	166	100,0	692	100,0
Landschaftsverbände	2,1	3,6	253	50,4	-	9,0	26	15,9	293	42,4
Regionalverband Ruhr	n.i.	n.i.	-	-	-	-	-	-	-	-
Nordrhein-Westfalen	2,7	4,1	756	150,4	792	19,6	193	115,9	985	142,4
<i>Deutschland oh. Stadtstaaten</i>										
westdt. Flächenländer	3,2	4,1	616	122,5	648	18,4	147	88,1	795	114,9
ostdt. Flächenländer	3,8	4,8	437	87,1	474	26,1	168	100,7	641	92,7
Flächenländer insgesamt	3,3	4,2	586	116,7	620	19,5	150	90,2	770	111,3
<i>Kreisfreie Städte im Ruhrgebiet</i>										
Bochum	6,4	6,0	598	119,1	1 114	20,4	203	121,8	994	143,7
Bottrop	2,1	5,1	504	100,2	769	26,2	175	105,2	669	96,7
Dortmund	1,0	2,3	696	138,6	1 045	26,0	240	144,2	922	133,4
Duisburg	2,7	4,2	676	134,6	997	22,8	210	126,2	922	133,3
Essen	1,4	1,6	739	147,1	1 036	28,4	294	176,8	1 034	149,5
Gelsenkirchen	1,0	1,3	598	119,1	981	23,8	190	114,1	798	115,3
Hagen	0,0	2,2	559	111,3	822	29,0	204	122,8	704	101,8
Hamm	5,3	3,6	564	112,2	927	24,5	201	121,1	821	118,7
Herne	2,5	4,6	552	109,8	876	34,2	286	171,6	834	120,6
Mülheim a. d. Ruhr	2,5	4,6	570	113,5	832	31,7	273	164,4	862	124,6
Oberhausen	4,2	2,7	691	137,5	986	19,8	180	108,4	910	131,6
<i>Gesamtkreise im Ruhrgebiet</i>										
Ennepe-Ruhr-Kreis	4,2	8,0	513	102,0	801	24,5	171	102,9	699	101,0
Recklinghausen	5,1	7,1	477	94,8	819	32,2	251	151,0	780	112,8
Unna	2,3	6,9	498	99,1	813	24,6	175	104,9	709	102,6
Wesel	3,9	5,3	446	88,8	663	23,7	139	83,7	588	85,0

**Reine Sozialausgaben der Gemeinden und Kreise einschließlich der anhand der Finanzkraft umgelegten Beträge der Landschaftsverbände 2017 in Euro je Einwohner**

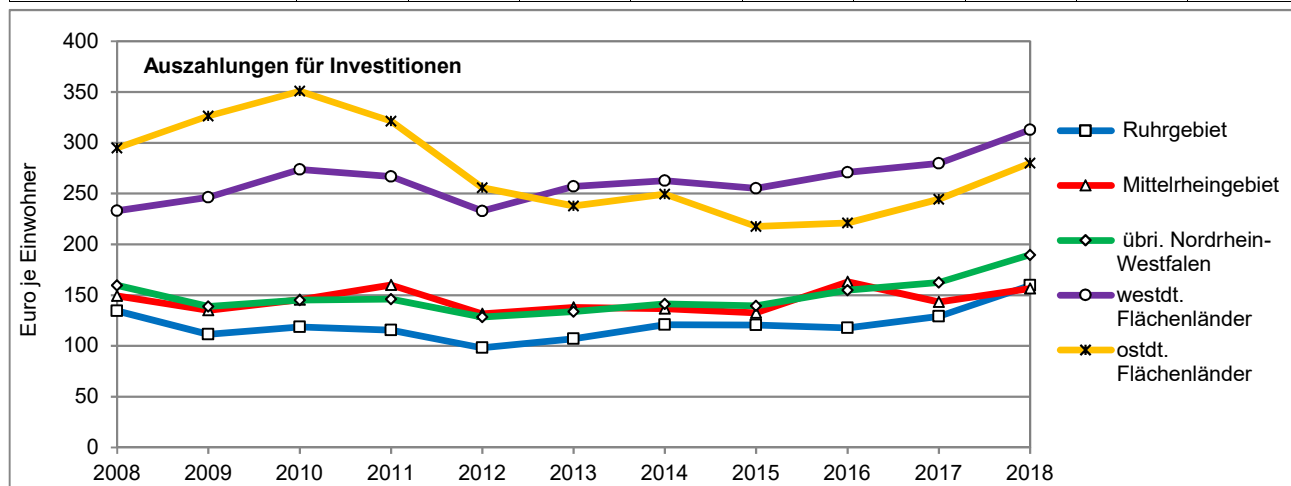
Ruhrgebiet	912
Mittelrheingebiet	850
übr. Nordrhein-Westfalen	653
westdt. Flächenländer	648

**Vergleichsprobleme:**

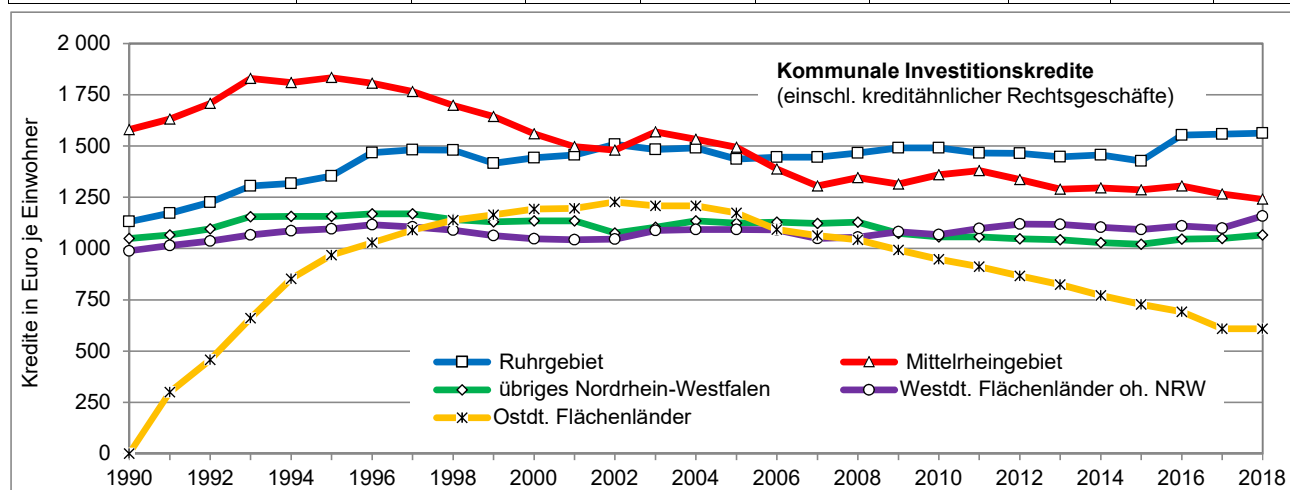
Der Vergleich der reinen Sozialleistungen über die Landesgrenzen hinweg ist schwierig, da in einigen Ländern die Aufgaben des überörtlichen Sozialhilfeträgers (Landschaftsverbände in NRW) nicht von der kommunalen Ebene sondern vom Land wahrgenommen werden: Brandenburg, Niedersachsen, Rheinland-Pfalz, Saarland, Sachsen-Anhalt, Schleswig-Holstein und Thüringen. Dabei gibt es teilweise eine kommunale Kostenbeteiligung, die sich hier aber nicht ermitteln lässt. Darüber hinaus haben die Länder die Aufgabenteilung zwischen örtlichem und überörtlichem Träger unterschiedlich abgegrenzt.

Da die Kostenbeteiligungen des Bundes an den kommunalen Sozialausgaben nicht immer direkt den Transfereinnahmen "Soziales" zugeordnet werden, verliert der Indikator "Reine Sozialausgaben" an Aussagekraft; er überzeichnet. Die Übernahme der Grundsicherung im Alter und bei Erwerbsminderung durch den Bund kann hier nicht erfasst werden. Von der 5-Milliarden-Beteiligung des Bundes an den Sozialausgaben wird nur der - kleinere - Teil, der über die Kosten der Unterkunft (SGB II) verteilt wird, erfasst.

<b>Anhang 46: Auszahlungen für Investitionen 2008 bis 2018</b>									
<b>Das Ruhrgebiet im interregionalen Vergleich</b>									
Region / Stadt / Kreis	Auszahlungen für Investitionen - Baumaßnahmen und Investitionszuweisungen an Dritte - (ohne Grundstücks- und Immobilientransfers)							Änderung der Absolutwerte 2018 zu 2017	
	2008	2013	2018				in % der ber. AZ	%	Mio. Euro
	Euro je Einwohner			NW = 100	D = 100	Mio. Euro			
<i>Nordrhein-Westfalen</i>									
Ruhrgebiet	134	107	160	93,8	51,9	815	4,2	23,7	156,0
kreisfreie Städte	123	100	162	95,5	52,8	538	4,3	22,9	100,3
Kreise	152	118	154	90,6	50,1	276	3,9	25,2	55,7
Mittelrheingebiet	149	138	156	91,9	50,9	920	4,1	9,4	79,1
rheinische Städte	172	167	155	91,3	50,5	416	3,9	4,1	16,5
bergische Städte	112	86	122	71,7	39,7	76	3,5	12,0	8,1
Kreise	135	121	166	97,4	53,9	429	4,4	14,6	54,5
übr. Nordrhein-Westfalen	160	134	190	111,5	61,7	1 312	5,1	17,0	190,2
Nordrh.-Westf. oh. Ruhr	155	136	174	102,5	56,7	2 232	4,6	13,7	269,4
Nordrhein-Westfalen	149	127	170	100,0	55,4	3 047	4,5	16,2	425,3
Landschaftsverbände	1	1	3	1,7	0,9	51	0,7	62,5	19,5
Regionalverband Ruhr	1	1	0	0,0	0,0	0	0,3	- 11,9	- 0,0
Nordrhein-Westfalen	150	129	173	101,7	56,3	3 098	4,1	16,8	444,8
<i>Deutschland oh. Stadtstaaten</i>									
westdt. Flächenländer	233	257	313	183,8	101,7	20 073	7,9	12,3	2 204,5
ostdt. Flächenländer	295	238	280	164,6	91,1	3 514	8,5	14,4	441,6
Flächenländer insgesamt	244	254	307	180,7	100,0	23 587	8,0	12,6	2 646,1
<i>Kreisfreie Städte im Ruhrgebiet</i>									
Bochum	167	105	195	114,7	63,5	71	5,2	- 5,1	- 3,9
Bottrop	107	89	184	107,9	59,7	22	5,6	41,0	6,3
Dortmund	196	84	154	90,3	50,0	90	3,8	13,1	10,4
Duisburg	68	62	91	53,8	29,8	46	2,7	27,5	9,8
Essen	97	89	167	98,3	54,4	98	4,1	43,5	29,5
Gelsenkirchen	77	131	160	94,2	52,1	42	4,4	56,7	15,1
Hagen	132	75	120	70,7	39,1	23	3,5	18,4	3,5
Hamm	173	114	142	83,4	46,2	25	4,6	10,8	2,5
Herne	114	130	119	69,9	38,7	19	3,6	3,8	0,7
Mülheim a. d. Ruhr	87	238	299	175,9	97,4	51	7,2	6,8	3,3
Oberhausen	89	96	251	147,7	81,8	53	6,7	76,9	23,1
<i>Gesamtkreise im Ruhrgebiet</i>									
Ennepe-Ruhr-Kreis	118	117	112	65,7	36,4	36	2,8	50,9	12,2
Recklinghausen	159	106	141	82,9	45,9	87	3,5	44,0	26,5
Unna	107	85	142	83,5	46,2	56	3,5	20,0	9,3
Wesel	205	163	212	124,5	68,9	98	5,7	8,5	7,6



<b>Anhang 50: Investitionskredite einschl. kreditähnlicher Rechtsgeschäfte im Kernhaushalt 2008 bis 2018</b>									
<b>Das Ruhrgebiet im interregionalen Vergleich</b>									
Region / Stadt / Kreis	Investitionskredite einschl. kreditähnlicher Rechtsgeschäfte (jew. 31.12.) Ab 2012 einschl. der zu investiven Zwecken aufgenommenen Wertpapierschulden, deren Anteil bis 2016 auf Basis des Anteilswertes von 2017 geschätzt wurde.							jahresdurchschnittl. Änderung 2018 zu	
	2008	2013	2018					2017	2013
	Euro je Einwohner			NW = 100	D = 100	Mio. Euro	% von D	%	
<b>Nordrhein-Westfalen</b>									
Ruhrgebiet	1 466	1 447	1 563	124,2	141,9	7 987	9,4	0,3	1,6
kreisfreie Städte	1 484	1 452	1 654	131,4	150,1	5 486	6,5	1,2	2,8
Kreise	1 392	1 391	1 330	105,7	120,7	2 386	2,8	-2,1	-0,9
Mittelrheingebiet	1 346	1 290	1 241	98,6	112,6	7 304	8,6	-2,0	-0,8
rheinische Städte	1 714	1 524	1 301	103,4	118,1	3 485	4,1	-4,2	-2,9
bergische Städte	792	775	929	73,8	84,3	579	0,7	3,7	4,0
Kreise	1 118	1 176	1 253	99,5	113,7	3 241	3,8	-0,5	1,3
übri. Nordrhein-Westfalen	1 129	1 043	1 066	84,7	96,7	7 373	8,7	1,6	0,4
Nordrh.-Westf. oh. Ruhr	1 228	1 156	1 146	91,1	104,0	14 677	17,4	-0,2	-0,2
Nordrhein-Westfalen	1 293	1 235	1 259	100,0	114,2	22 549	26,7	-0,1	0,4
Landschaftsverbände	50	40	35	2,8	3,2	635	0,8	-6,3	-2,5
Regionalverband Ruhr	15	17	23	1,8	2,1	116	0,1	9,1	6,9
Nordrhein-Westfalen	1 347	1 280	1 301	103,3	118,0	23 299	27,6	-0,2	0,3
<b>Deutschland oh. Stadtstaaten</b>									
westdt. Flächenländer	1 140	1 167	1 198	95,2	108,8	76 934	91,0	3,9	0,5
ostdt. Flächenländer	1 043	825	608	48,3	55,2	7 635	9,0	-0,1	-5,3
Flächenländer insgesamt	1 123	1 106	1 102	87,5	100,0	84 569	100,0	3,5	-0,1
<b>Kreisfreie Städte im Ruhrgebiet</b>									
Bochum	2 398	2 452	2 757	219,0	250,2	1 004	1,2	9,2	2,5
Bottrop	941	942	1 031	81,9	93,6	121	0,1	1,3	1,9
Dortmund	1 661	1 387	1 331	105,8	120,8	780	0,9	-6,4	-0,8
Duisburg	1 062	891	1 038	82,4	94,2	517	0,6	2,8	3,3
Essen	1 787	1 569	1 977	157,0	179,4	1 153	1,4	-2,5	5,2
Gelsenkirchen	1 376	1 544	2 096	166,5	190,2	546	0,6	11,3	7,1
Hagen	935	613	451	35,8	40,9	85	0,1	-4,3	-5,3
Hamm	1 568	1 554	1 681	133,6	152,6	301	0,4	-2,3	1,6
Herne	1 095	1 196	1 407	111,8	127,7	220	0,3	0,0	3,5
Mülheim a. d. Ruhr	331	2 122	2 782	221,0	252,5	476	0,6	0,0	6,2
Oberhausen	1 602	1 363	1 338	106,3	121,4	283	0,3	2,3	-0,4
<b>Gesamtkreise im Ruhrgebiet</b>									
Ennepe-Ruhr-Kreis	1 105	1 019	898	71,3	81,5	291	0,3	-3,2	-2,4
Recklinghausen	1 627	1 587	1 444	114,8	131,1	889	1,1	-7,2	-1,8
Unna	1 146	1 193	1 276	101,4	115,8	503	0,6	5,6	1,4
Wesel	1 497	1 562	1 527	121,3	138,6	703	0,8	0,2	-0,4



Anhang 50: Investitionskredite einschl. kreditähnlicher Rechtsgeschäfte im Kernhaushalt 2008 bis 2018							
Das Ruhrgebiet im interregionalen Vergleich							
Region / Stadt / Kreis	jahresdurchschnittl. Änderung 2018 zu		Anteil a. d. Gesamtverschuldung im KH	Relation Schulden zu Steuern (netto)	Annuität und kumulierte Zinsen bei 30 Jahren Tilgung u. 1,5 % Zinsen**		Tilgungsdauer bei einer Annuität von 50 Euro/Ew. p.a.**
	2017	2013			Annuität	Zinsaufwand	
	Mio. Euro						
			%	x-fache			Jahre
<i>Nordrhein-Westfalen</i>							
Ruhrgebiet	20	137	35,9	1,2	65,1	389,5	43
kreisfreie Städte	64	151	33,0	1,3	68,9	412,2	46
Kreise	- 53	- 20	43,0	1,0	55,4	331,4	34
<i>Mittelrheingebiet</i>							
rheinische Städte	- 142	- 15	52,3	0,8	51,7	309,1	31
bergische Städte	- 149	- 90	55,4	0,7	54,2	324,3	33
Kreise	21	21	19,2	0,7	38,7	231,5	22
übr. Nordrhein-Westfalen	- 13	53	69,7	0,8	52,2	312,2	32
Nordrh.-Westf. oh. Ruhr	116	55	66,2	0,8	44,4	265,6	26
Nordrhein-Westfalen	- 26	40	58,5	0,8	47,7	285,6	28
Landschaftsverbände	- 15	171	47,7	0,9	52,4	313,6	32
Regionalverband Ruhr	- 43	- 15	85,7	-11,6	1,5	8,8	1
Nordrhein-Westfalen	10	6	100,0	0,0	0,9	5,6	0
Nordrhein-Westfalen	- 48	162	48,4	0,9	54,2	324,1	33
<i>Deutschland oh. Stadtstaaten</i>							
westdt. Flächenländer	2 997	817	67,9	0,9	49,9	298,6	30
ostdt. Flächenländer	- 18	- 535	73,8	0,7	25,3	151,6	14
Flächenländer insgesamt	2 980	340	68,4	0,8	45,9	274,6	27
<i>Kreisfreie Städte im Ruhrgebiet</i>							
Bochum	82	23	57,1	2,1	114,8	686,9	118
Bottrop	1	2	40,6	1,0	42,9	257,0	25
Dortmund	- 54	- 4	32,9	1,0	55,4	331,8	34
Duisburg	14	17	27,7	0,9	43,2	258,5	25
Essen	- 30	52	34,6	1,4	82,3	492,5	60
Gelsenkirchen	55	29	44,8	2,1	87,3	522,2	67
Hagen	- 3	- 6	7,7	0,3	18,8	112,4	10
Hamm	- 7	5	73,6	1,6	70,0	418,9	47
Herne	0	7	28,9	1,6	58,6	350,6	37
Mülheim a. d. Ruhr	- 1	24	29,4	2,1	115,8	693,2	121
Oberhausen	6	- 1	15,2	1,1	55,7	333,3	34
<i>Gesamtkreise im Ruhrgebiet</i>							
Ennepe-Ruhr-Kreis	- 10	- 8	30,5	0,6	37,4	223,7	21
Recklinghausen	- 71	- 17	36,2	1,2	60,1	359,9	38
Unna	27	7	48,1	1,0	53,1	318,0	32
Wesel	1	- 2	64,3	1,3	63,6	380,5	41

**Erläuterung:**

**\*\* Hypothetische Tilgung:** Die Indikatoren zeigen an, wie hoch bei einem festgesetzten Tilgungszeitraum und einem festen Zinssatz die Annuität ausfallen muss und wie hoch der kumulierte Zinsaufwand sein wird bzw. wie viele Jahre benötigt werden, um die aufgelaufenen Investitionskredite einschließlich der Zinsen zu tilgen, vorausgesetzt, es werden keine neuen Investitionskredite aufgenommen und die Einwohnerzahl ändert sich nicht. Die Einwohnerzahl ist aufgrund des demografischen Wandels langfristig zumeist rückläufig. Um also ein über die Jahre konstantes Tilgungsvolumen zu erzielen, müssen die Pro-Kopf-Beträge ansteigen.